

$$\frac{20\frac{1}{2} + \frac{1}{2}}{30}$$

بِسْمِ اللَّهِ الرَّحْمَنِ الرَّحِيمِ



المساق : مبادئ الاقتصاد الجزئي

الزمن : ساعة واحدة

اليوم: الخميس 2006/11/9

الجامعة الإسلامية بغزة

كلية التجارة

قسم الاقتصاد والعلوم السياسية

الامتحان أعمال الفصل الدراسي الأول من العام الجامعي 2007/2006

اسم الطالب : الرقم الجامعي : اسم المدرس :
عبد الباقى

السؤال الأول: ضع علامة صح أمام العبارة الصحيحة وعلامة خطأ أمام العبارة الخاطئة:

1. السلوك العقلاني هو تحديد هدف معين ونهج السلوك السليم للوصول إليه، أما السلوك غير العقلاني فهو عدم تحديد هدف معين وعدم نهج السلوك السليم للوصول إليه.
2. النظرية الاقتصادية هي مثال علي الاقتصاد الموضوعي والمعياري فقط.
3. كل كفاءة اقتصادية هي كفاءة فنية ولكن ليس كل كفاءة فنية هي كفاءة اقتصادية
4. إذا زاد سعر الأعلاف المستعملة في تربية الدواجن بمقدار أقل من زيادة عدد المشتريين فإن الكمية التوازنية سوف ترتفع.
5. تحديد أرضية سعرية أقل من سعر التوازن يعني فعالية هذه السياسة.
6. إشارة مرونة الطلب التقاطعية بين الزيد الصناعي والزبد البلدي موجبة.
7. تقوم شركة الاتصالات الفلسطينية برفع أسعار المكالمات الهاتفية أثناء النهار وذلك بهدف زيادة إيراداتها الكلية حيث يكون الطلب علي المكالمات الهاتفية مرن.
8. إذا ارتفع الدخل بنسبة 15% ونتيجة لذلك زادت الكمية المطلوبة من سلعة معينة بنسبة 5% فإن السلعة تكون رديئة.

السؤال الثاني: ضع دائرة حول رمز الإجابة الصحيحة:-

1- النظرية الاقتصادية هي قدر من المعرفة:

- أ- لا توجد أدلة لتأكيد صحتها.
- ب- توجد بعض الأدلة التي تؤكد صحتها.
- ج- تأكد صحتها بشكل قطعي من واقع التجربة.
- د- لا شيء مما سبق.

2- إذا كان منحنى إمكانيات الإنتاج يأخذ شكل خط مستقيم سالب الميل فإن ذلك يعني:

- أ- تناقص تكلفة الفرصة البديلة.
- ب- تزايد تكلفة الفرصة البديلة.
- ج- ثبات تكلفة الفرصة البديلة.
- د- لا شيء مما سبق.

3- انتقال منحني عرض السيارات إلى اليمين ينتج عن:

- أ- انخفاض أسعار السيارات.
ب- زيادة تكاليف الإنتاج.
ج- تغير أذواق المستهلكين لصالح السيارات.
د- لا شيء مما سبق.

ملقتى طلبة الجامعة الاسلامية

www.iugst.com

4- التغير في الطلب يعني:

- أ- الانتقال من نقطة لأخرى علي نفس المنحني.
ب- انتقال منحني الطلب بالكامل.
ج- التغير في سعر السلعة نفسها مع ثبات العوامل الأخرى.
د- كل ما سبق.

5- إذا نقصت دخول المستهلكين:

- أ- يقل الطلب علي السلع العادية.
ب- يقل الطلب علي السلع الرديئة.
ج- ينتقل منحني الطلب لليمين في حالة السلع العادية.
د- كل ما سبق.

إذا كان لديك المعادلتين التاليتين:

$$Q_d = 28 - 2P$$

$$Q_s = 10 + 4P$$

6- فإن سعر التوازن هو:

- أ- (4) ب- (3) ج- (2) د- (1)

7- أما كمية التوازن فهي:

- أ- (18) ب- (20) ج- (22) د- (24)

السؤال الثالث: أجب عن الأسئلة التالية

1- عرف المصطلحات الاقتصادية التالية:

أ- الفرق بين الاقتصاد الجزئي والاقتصاد الكلي.
الاقتصاد الجزئي يبحث في سلوك الأفراد والقرارات التي يتخذونها في ظل ندرة الموارد، أما الاقتصاد الكلي يبحث في سلوك الاقتصاد ككل.

ب- الفرق بين الاقتصاد الموضوعي والاقتصاد المعياري.

الاقتصاد الموضوعي يبحث في ما هو عليه الاقتصاد وهو وصف الواقع، أما الاقتصاد المعياري فهو يبحث في ما يجب أن يكون عليه الاقتصاد وهو وصف الأفضل.
الاقتصاد الموضوعي يبحث في ما هو عليه الاقتصاد وهو وصف الواقع، أما الاقتصاد المعياري فهو يبحث في ما يجب أن يكون عليه الاقتصاد وهو وصف الأفضل.

ملقتى طلبة الجامعة الاسلامية

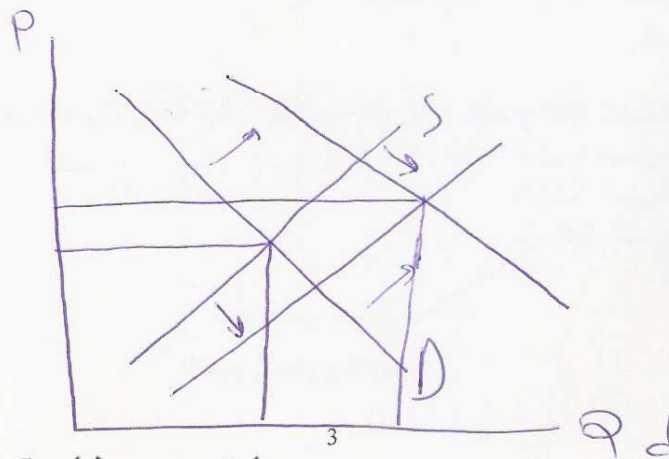
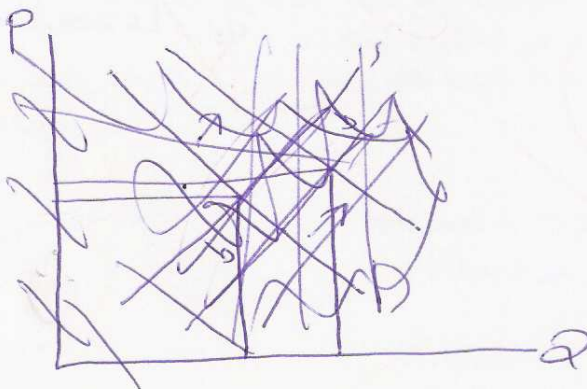
ج- قانون الطلب. قانون الطلب يوضح علاقة عكسية بين السعر والكمية المطلوبة، فإذا ارتفع السعر قلَّت الكمية المطلوبة وإذا انخفض السعر تزايدت الكمية المطلوبة

د- النمو الاقتصادي. وهو تطور يظهر على جميع عناصر الإنتاج بزيادة مما يؤدي إلى زيادة الإنتاج مع بقا العوامل الأخرى على حالها.

2- عرف منحنى إمكانيات الإنتاج موضحا الافتراضات الأساسية له، ثم بين ماذا سيحدث لهذا المنحنى في حالة زيادة الموارد الإنتاجية.

منحنى إمكانيات الإنتاج هو منحنى يوضح الخيارات الإنتاجية للموارد المتاحة ويفترض أنه ثابت ويقتصر على الإنتاج (الطعام والكساء) أي أنه لا يمكن إنتاج كل شيء في وقت واحد. في حالة زيادة الموارد الإنتاجية سوف يزداد الإنتاج من الطعام والإنتاج من الكساء.

3



$$Q_d = \frac{Q_1 - Q_2}{Q_1 + Q_2} \bigg/ \frac{P_1 - P_2}{P_1 + P_2} \quad \frac{400 - 500}{400 + 500} \times \frac{3+6}{3-6}$$

$$\frac{1200 + 2400 - 1500 - 3000}{1200 - 2400 + 1500 - 3000}$$

ملقتى طلبة الجامعة الاسلامية

www.iugst.com

3- إذا زاد سعر الكتاب الجامعي من 3 إلى 6 دينار مما أدى إلى نقص الكمية المطلوبة من هذا الكتاب من 500 إلى 400 كتاب، احسب مرونة الطلب السعرية على أساس قانون نقطة الوسط موضحاً نوع السلعة ودرجة المرونة.

$$Q_d = \frac{Q_1 - Q_2}{Q_1 + Q_2} \bigg/ \frac{P_1 - P_2}{P_1 + P_2}$$

$P_1 = 3$
 $P_2 = 6$
 $Q_1 = 400$
 $Q_2 = 500$

$$2 \cdot \frac{400 - 500}{400 + 500} \bigg/ \frac{3 - 6}{3 + 6}$$

= 0.33

2/3

المرونة الطلب السعرية = 0.33
وهذه السلعة هي سلعة عادية

ملقتى طلبة الجامعة الاسلامية

www.iugst.com

مع خالص تحياتنا
للجميع بالنجاح والتوفيق...